



PARQUE NACIONAL LOS ALERCES

JORNADAS DECISIVAS EN LOS FRENTES COMPLEJOS DEL INCENDIO

Villa Futalaufquen, sábado 24 de enero de 2026. Las condiciones meteorológicas previstas para este fin de semana configuran un complejo escenario para las brigadas de terreno, que deberán enfrentar en las pendientes pronunciadas jornadas de calor intenso, con ráfagas de viento de direcciones variables, y bajo el constante riesgo de eventuales desprendimientos de rocas y árboles.

Desde el Comando Unificado se estableció un dispositivo especial de monitoreo aéreo de los puntos con actividad extrema, para resguardar la seguridad de los combatientes y de los equipos de apoyo logístico terrestres, náuticos y aéreos.

Se continúan reforzando las fajas realizadas con maquinarias viales para evitar la propagación del fuego en el bosque nativo, en un escenario de avance constante de los frentes con un comportamiento extremo, en un terreno con arroyos secos y sin posibilidad de recargas de los equipos de bombeo.

Durante las primeras horas de esta mañana se observaron bancos de humo y nubosidad sobre lagos y laderas, sin embargo la operación aérea se inició con el despacho de los 3 helicópteros y los 4 aviones asignados para hoy; que hoy se plantea con un total de 147 personas dedicadas a las distintas fases de trabajo en los diversos sectores.

Los sistemas de observación aérea son complementados con un sistema de transmisión directa desde el avión observador al gabinete técnico, sumados a los datos relevados por las brigadas desde el terreno, permiten calcular la superficie afectada, que se estima en más de 10 mil hectáreas con islas de vegetación sin daños dispersas dentro del polígono.

Por indicación del Comando Unificado se sostienen las guardias nocturnas en la Ruta 71, con el apoyo de brigadistas vecinales, guardaparques, bomberos voluntarios y pobladores; abocados a contener los focos espontáneos que se generan por la dinámica descendente del incendio durante el atardecer.

REITERAMOS:

En un contexto de riesgo crítico de incendios a nivel regional, con simultaneidad de eventos complejos, se solicita a la comunidad que se mantenga informada a través de los canales



oficiales sobre los avisos y alertas, las medidas de prevención y las normas especiales de circulación vial en las zonas próximas al incendio.

La mejor forma de colaborar con este operativo es respetar las indicaciones sobre las restricciones del uso de fuego, y sostener las normas de convivencia en las áreas habilitadas al uso público para no generar nuevos incidentes en esta situación compleja.

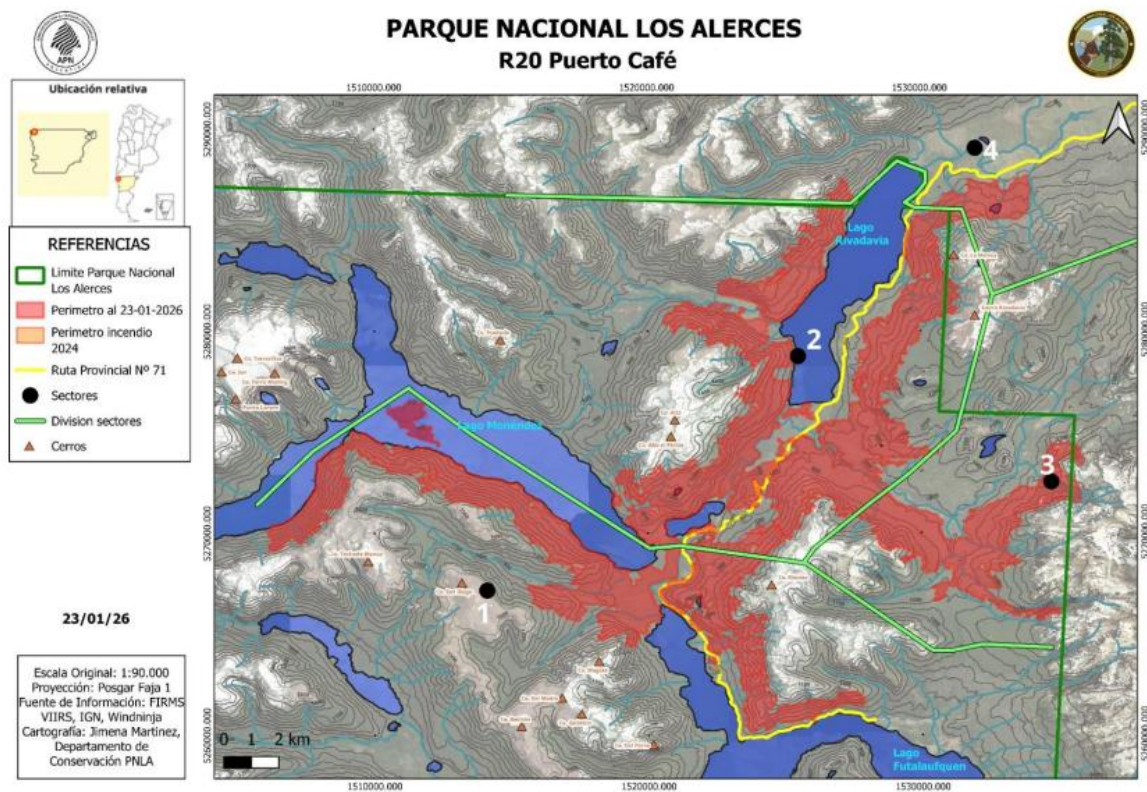
Se recuerda que la velocidad máxima en los caminos internos del Parque Nacional es de 40 kilómetros por hora, y los vehículos oficiales afectados al apoyo logístico tienen prioridad absoluta de paso en todos los trazados viales. La Ruta 71 está habilitada hasta el retén de Bahía Rosales, límite Sur de las operaciones en terreno, en tanto que la Portada Norte se encuentra cerrada.

La navegación recreativa en el Lago Futalaufquen se encuentra restringida por operación de medios aéreos, que utilizan el espejo de agua para las maniobras de recarga de tanques y helibaldes.

Desde el Comando Operativo Conjunto se agradece el apoyo incondicional de instituciones nacionales como el Ejército Argentino, Gendarmería Nacional, Policía Federal Argentina, Prefectura Naval Argentina, INTA y Vialidad Nacional. También a los equipos de Protección Civil del Chubut, el Sistema Provincial de Manejo del Fuego, Vialidad Provincial, y la Municipalidad de Esquel.

Asimismo, se destaca la colaboración de la Federación de Bomberos Voluntarios del Chubut, que coordina el despliegue de los Bomberos Voluntarios de localidades de la provincia.

Mapa operativo de referencia:



LINK A IMÁGENES:

https://drive.google.com/drive/folders/1hLixC4DTVbnjyV5_x4SxnP3PCsq8Gvgs